



АДМИНИСТРАЦИЯ ГОРОДА ПЕРМИ
ДЕПАРТАМЕНТ ЗЕМЕЛЬНЫХ ОТНОШЕНИЙ

РЕШЕНИЕ

О размещении объектов № 1006 от 04.06.2019

г. Пермь, ул. Сибирская, 15

Департамент земельных отношений администрации города Перми в соответствии с пунктом 3 статьи 39.36 Земельного кодекса Российской Федерации, Положением о порядке и условиях размещения объектов на землях или земельных участках, находящихся в государственной или муниципальной собственности, на территории Пермского края без предоставления земельных участков и установления сервитутов, утвержденным постановлением Правительства Пермского края от 22.07.2015 № 478-п

разрешает: Анциферовой Марине

размещение объекта: сеть канализации от дворовой сети канализации d=150 мм по ул. Лядовская, 127 г до колодца на выпуске канализации жилого дома по ул. Исхакова, 10

способ размещения объекта: подземный

на землях: государственная собственность на которые не разграничена

на срок: 11 месяцев

местоположение: г. Пермь, Мотовилихинский район.

Территория, согласно схеме, расположена в зонах с особыми условиями использования территорий: приаэродромная территория аэродрома аэропорта Большое Савино.

Анциферовой М.Г.:

1. Соблюдать правила охранных зон воздушного пространства, установленные постановлением Правительства Российской Федерации от 11.03.2010 № 138 «Об утверждении Федеральных правил использования воздушного пространства Российской Федерации».

2. В соответствии с пунктом 7(2) Положения о порядке и условиях размещения объектов на землях или земельных участках, находящихся в государственной или муниципальной собственности, на территории Пермского края без предоставления земельных участков и установления сервитутов, утвержденного постановлением Правительства Пермского края от 22.07.2015 № 478-п, представить в департамент земельных отношений администрации города Перми в течение 1 месяца с момента размещения объектов материалы контрольной геодезической съемки размещения объектов на бумажном и электронном носителях на безвозмездной основе.

В соответствии со статьей 20¹ Закона Пермского края от 14.09.2011 № 805-ПК «О градостроительной деятельности в Пермском крае» Анциферовой М.Г.:

1. Не позднее, чем за 10 рабочих дней до начала строительства и (или) реконструкции безвозмездно передает в департамент градостроительства и архитектуры администрации города Перми один экземпляр копий разделов проектной документации, предусмотренных пунктом 1 части 12 статьи 48 Градостроительного кодекса Российской Федерации.

2. В течение 10 рабочих дней после окончания работ по строительству, реконструкции безвозмездно передать в департамент градостроительства и архитектуры администрации города Перми схему, отображающую расположение объекта и сетей инженерно-технического обеспечения, подписанную застройщиком (техническим заказчиком), с приложением текстового и графического описания местоположения границ охранной и санитарно-защитной зоны, перечень координат характерных точек границ такой зоны.

Приложение: схема предполагаемых к использованию земель или части земельного участка на 1 л. в 1 экз.

Начальник отдела
предоставления земельных участков
по работе с юридическими лицами



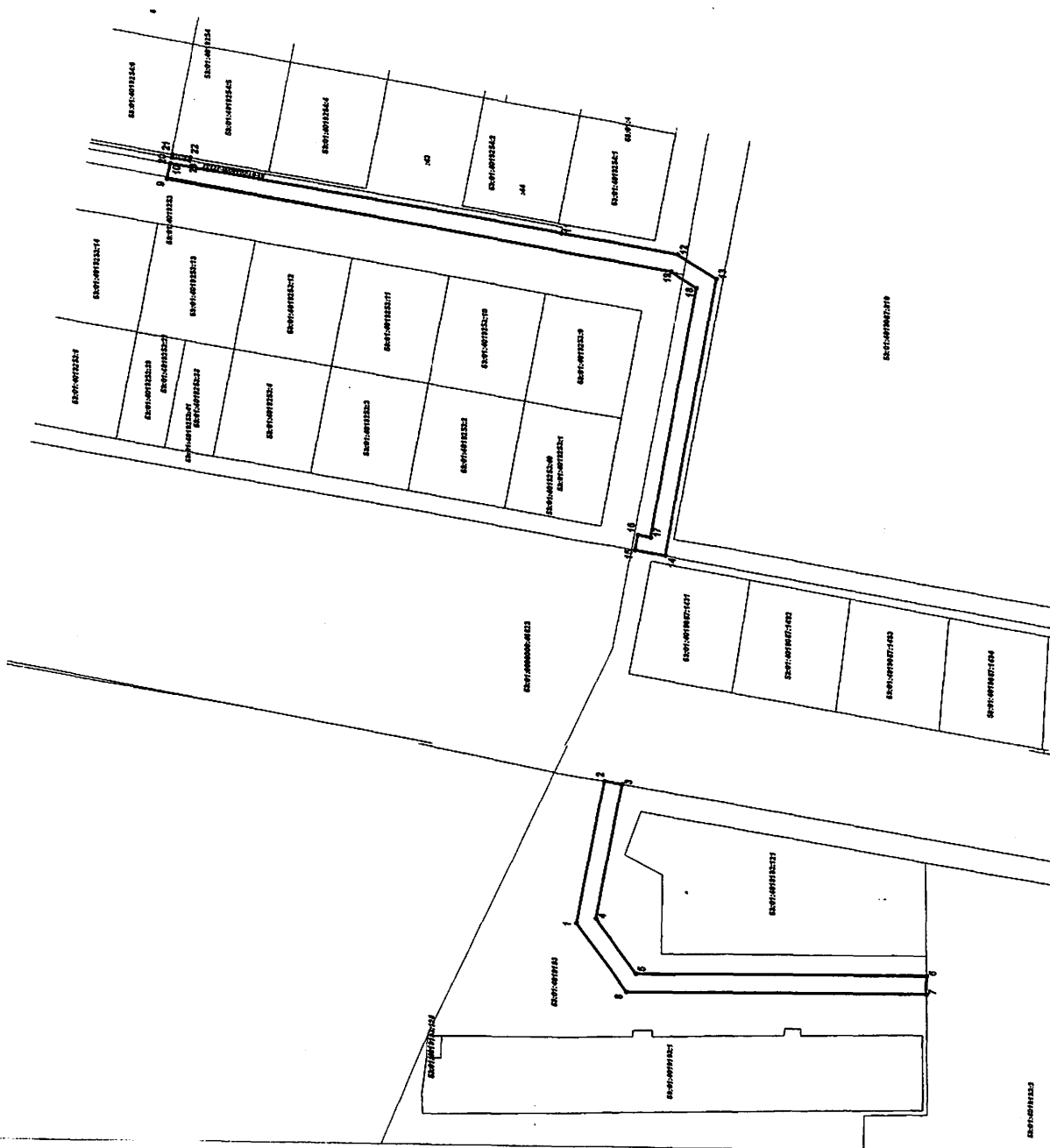
Н.М. Санникова

Схема предполагаемых к использованию земель или части земельного участка

Объект: Сеть канализации от дворовой сети канализации d=150 мм по улице Лядовская, 127 г до колодца на выпуске канализации жилого дома по улице Исакова, 10.
 Местоположение: с. Гирь, Мотовилихинский район.
 Площадь земель: 26180 кв.м.;
 Категория земель: земли населенных пунктов;
 Вид разрешенного использования:

Каталог координат в м			
Система координат МСК-59			
№	X	Y	
1	520774.18	2239040.87	
2	520785.31	2239048.28	
3	520785.39	2239037.25	
4	520787.78	2239042.30	
5	520784.42	2239023.81	
6	520857.06	2239023.88	
7	520855.08	2239017.98	
8	520767.48	2239017.81	
9	520812.00	2239257.80	
10	520810.60	2239253.11	
11	520780.24	2239270.28	
12	520741.11	2239283.22	
13	520728.00	2239255.14	
14	520745.02	2239152.81	
15	520755.29	2239164.65	
16	520754.32	2239188.79	
17	520750.03	2239168.03	
18	520734.68	2239252.19	
19	520743.29	2239257.51	
20	520910.36	2239256.07	
21	520910.14	2239258.05	
22	520904.22	2239258.02	
23	520904.44	2239254.03	

Описание границ смежных земельных участков:
 от 1 точки до 2 точки - муниципальные земли;
 от 2 точки до 3 точки - земельный участок с кадастровым номером 59:01:0000000:46823;
 от 3 точки до 4 точки - муниципальные земли;
 от 4 точки до 5 точки - земельный участок с кадастровым номером 59:01:4019193:2;
 от 5 точки до 6 точки - муниципальные земли;
 от 6 точки до 7 точки - муниципальные земли;
 от 7 точки до 8 точки - муниципальные земли;
 от 8 точки до 9 точки - земельный участок с кадастровым номером 59:01:0000000:47302;
 от 9 точки до 10 точки - муниципальные земли;
 от 10 точки до 11 точки - земельный участок с кадастровым номером 59:01:0000000:46823;
 от 11 точки до 12 точки - земельный участок с кадастровым номером 59:01:0000000:46823;
 от 12 точки до 13 точки - муниципальные земли;
 от 13 точки до 14 точки - земельный участок с кадастровым номером 59:01:4019254:5;
 от 14 точки до 15 точки - муниципальные земли;
 от 15 точки до 16 точки - земельный участок с кадастровым номером 59:01:0000000:47302;
 от 16 точки до 17 точки - муниципальные земли;
 от 17 точки до 18 точки - земельный участок с кадастровым номером 59:01:0000000:47302;
 от 18 точки до 19 точки - муниципальные земли;
 от 19 точки до 20 точки - земельный участок с кадастровым номером 59:01:0000000:47302;



Условные обозначения

- граница земель, предоставляемых к использованию
- граница кадастрового квартала
- граница существующего земельного участка
- кадастровый номер земельного участка
- номер кадастрового квартала
- характерная точка границы, сведения о которой позволяют однозначно определить ее положение на местности

Засвидетельствовано
 01/10
 (подпись, расшифровка подписи)
 Берно
 (для организации или индивидуального предпринимателя)

Масштаб 1:100